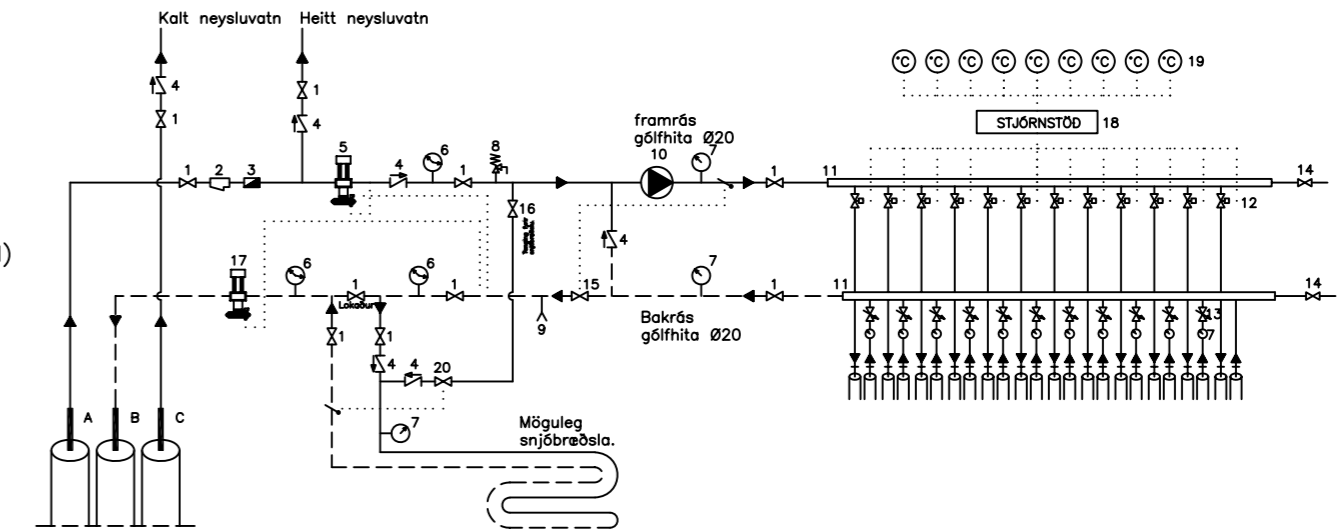
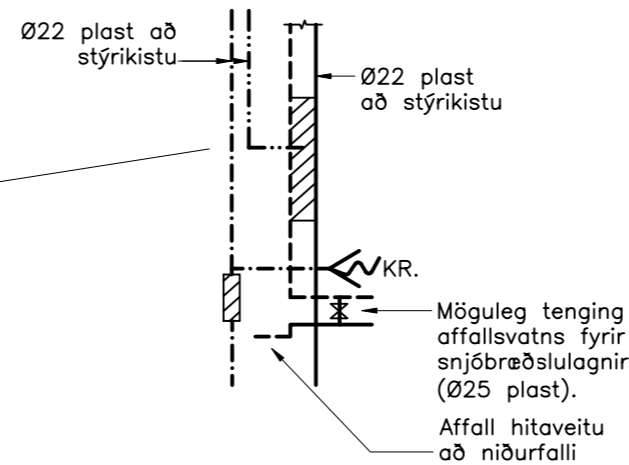


- A. Inntak hitaveitu
 B. Affall hitaveitu
 C. Inntak vatnsveitu
1. Kúluloki/renniloki
 2. Síra
 3. Vatnsmælir
 4. Einstreymisloki
 5. Þrýstjafnari, Danfoss AVD DN15 stillist á 1,0m
 6. Hita- og þrýstimælir
 7. Hitamælir (0–60°C)
 8. Öryggisloki (6 bar)
 9. Tæming
 10. Pumpa (grundfos UPE 25–40 eða alpha 25–40)
 11. Tengikista úr stáli/kopar. (stofn kistu er Ø20 stál)
 12. Mótloki í tengikistu
 13. Stillití í tengikistu
 14. Loki með DN15 tengi fyrir slöngu og útlöftun
 15. Hitastýrður loki (Danfoss RAVK 25–60°C DN20 kv=1,1 stillist á 45°C)
 16. Stilliloki
 17. Mótþrýstiloki, Danfoss AVDA stillist t.d. á 5
 18. Stjórnstöð
 19. Termóstöt í hverju herbergi (sjá grunnmynd)
 20. Danfoss AVTB hitasvið 0–30°C (stillist á 15°C)

| Slaufulengdir | |
|---------------|------------|
| Nr. | Lengd í m. |
| 1 | 84 |
| 2 | 84 |
| 3 | 43 |
| 4 | 100 |
| 5 | 84 |
| 6 | 64 |
| 7 | 127 |
| 8 | 96 |
| 9 | 96 |
| 10 | 96 |
| 11 | 52 |
| Alls: | 926 |



Skýringar fyrir vatns- og hitalagnir.

Rör og tengiefni skal hafa hlotið viðurkenningu réttra aðila. Fara skal eftir fyrirmælum framleiðanda um niðurlögn, tengingar og meðferð. Allar plastlagnir skulu vera með súrefniskápu og þau dregin í plastbarka, undanskildar eru þó lagnir sem notaðar eru í gólfhita. Plastlagnir skulu þola þann þrýsting sem krafist er í reglugerðum um heitar og kaldar vatnslagnir. Rör skulu varin fyrir dagsbirtu (UV-geislum). Rör skulu þola allt að 90 gráðu hita og vera þrýstiprófuð eins og reglur segja til um. Um neysluvatnslagnir úr plasti skal fara eftir Rb. blöðum (53).001 svo og ÍST 67. Sama gildir um plastlagnir í hitakerfi (afnagagnir) þ.e eftir því sem við á. Ef því verður við komið skulu plastlagnir vera staðsettar undir járnagrind í plötu. Ef um burðarplötu er að ræða þar sem járn eru staðsett neðst í plötu skulu lagnir staðsettar ofan á járnnum í neðri brún plötu. Gólfhitagagnir eru Ø20X2,0 PePEX rör með súrefniskápu lagðar með 200mm millibili að jafnaði (sjá teikn). Rör eru lögð í steypta plötu, ofan á járnagrind og festar með plastböndum – steyplag ca. 50mm ofan á gólfhitagnum. Gólfhitagagnir skal þrýstiprófa á sama hátt og rör í rör lagnir nema við 9 bar þrýsting. Allt lagnaefni skal vera vottað frá Rannsóknarstofnun Byggingaríðnaðarins.

Ath.

Sjá almennar skýringar á teikn. nr. 1800
 Grunnmynd neysluvatnslagna – sjá teikn. nr. 1901

H.S.Á. TEIKNISTOFA

HARA ehf. · SUNNUHLÍÐ 12 · 603 AKUREYRI · kt. 531101-2860
 sími 464-6800 · fax 464-6801 · hara@hara.is · www.hara.is
 HARALDUR S. ÁRNASON · kt. 120149-2539
 STEINMAR H. RÖGNVALDSSON · kt. 140574-3769

| VERKHEITI | | | | |
|----------------------------|----------------|------------------|-----------------|-------------|
| Blikatjörn 1, Reykjanesbæ. | | | | |
| HEITI TEIKNINGAR | | VERK NR 05-308 | | |
| Grunnmynd gólfhitagagna. | | TEIKNING NR 2001 | | |
| HANNAD SHR | TEIKNAD SHR/ES | YFIRFARID | DAGS 21.09.2006 | KVARDI 1:50 |
| BREYTT 1 | | 2 | 3 | 4 |
| | | | | 5 |